

adressen kontakte hilfe

Hochschul-Sozialwerk Wuppertal
Studentenwohnheim "Neue Burse"
Max-Horkheimer-Str. 10
www.hsw.uni-wuppertal.de
e-mail: wohnen.hsw@uni-wuppertal.de

Wohnraumzentrale
tel.: 0202 - 24 380
Sprechzeiten: Mo - Fr 9 - 12 Uhr

Hausmeisterbüro
tel: 0202 - 24 38 155
Sprechzeiten: Mo - Fr 7 - 12 Uhr und 13 - 15 Uhr

Internet:
Einrichtung des Zugangs / Probleme mit Netzzugang:
e-mail: hilfe@burse-wtal.de
web: www.burse-wtal.de
bzw. Infos im Hausmeisterbüro

Studium
Studium an der Bergischen Universität Wuppertal
<http://www.uni-wuppertal.de/studium>

zentrale Studienberatung
<http://www.zsb.uni-wuppertal.de/>

Studierendensekretariat
Gebäude O-06.09
Öffnungszeiten: Mo-Fr 08.30-12 Uhr und Di 14-15 Uhr

Bei Notfällen
Wach- uns Schließgesellschaft WSG: (0202) 27 45 70
(Achtung: bei Missbrauch wird eine Gebühr von 100.-€ fällig!)

Feuer / Sturm / Katastrophen Notruf 112

Ruhestörung, Belästigung, Einbruch Polizeiwache Elberfeld: (0202) 284 1061
bzw. Notruf 110

Probleme mit Aufzug eingeschlossene Personen werden über Notruftaster direkt mit
Pannenservice verbunden

Stromausfall Stromausfall stellt i.d.R. keinen Notfall dar, aber:
zunächst alle Geräte vom Netz trennen (Stecker ziehen)
Sicherung kontrollieren, ggf. wieder einschalten.
Geräte nach und nach wieder einstecken.
Bei Kabelbrand / Brandgeruch: ggf. Notruf 112
Ist das ganze Gebäude dunkel? Wuppertaler Stadtwerke: (0202) 569 0

Selbst- Aussperrung WSG 274 570
Sie müssen sich spätestens nach Öffnen der Wohnung ausweisen können!
WSG erhebt unmittelbar vor Ort ein Gebühr in bar:
Wohnung öffnen: 31.-€, sonntags +50%, feiertags +100%

Wasserrohrbruch / Heizung kalt Hausmeister, bzw. WSG 274 570
bei Problemen mit der Heizung an Sonn- und Feiertagen:
wenn möglich, bitte nächsten Arbeitstag abwarten.
Sonst: Schadensart und -umfang ermitteln, vor Ort bereit halten, um
Fachkräfte einzuweisen.

my home is my castle

Liebe Bewohnerin, lieber Bewohner der NEUEN BURSE,

Sie wohnen in einem nicht alltäglichen Studentenwohnheim: Die Architektur ist mehrfach preisgekrönt. Und auch die Gebäudetechnik ist Spitze, was den niedrigen Energieverbrauch und den Klimaschutz angeht - allerdings nur, wenn Sie als Bewohner sie richtig gebrauchen.

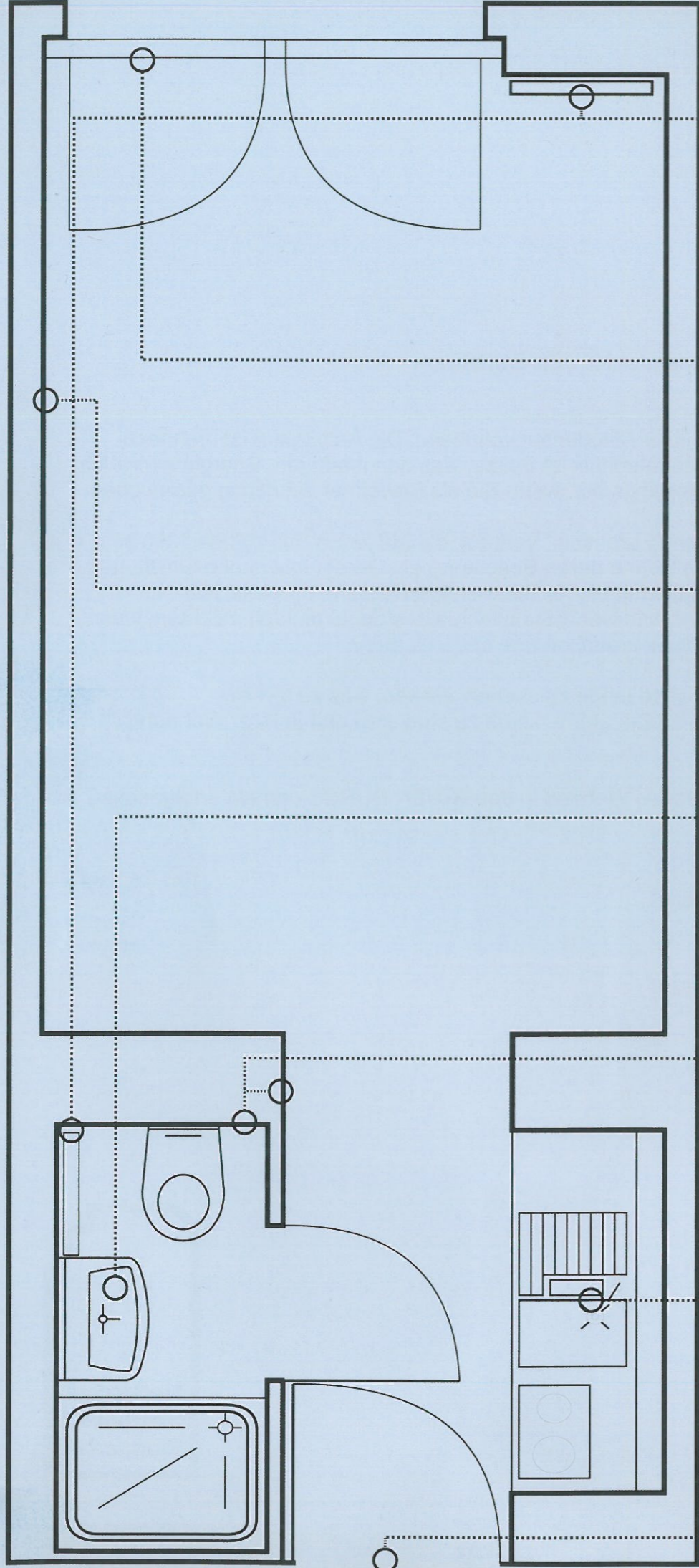
Dieses Infoblatt macht Sie mit den "Essentials" vertraut, die auf jeden Fall zu beachten sind - wie eine Art "Gebrauchsanleitung", ohne deren Beachtung ein Gerät nicht richtig funktioniert. Zusätzlich finden Sie in diesem Infoblatt die für Sie wichtigen Ansprechpartner und Kontaktadressen rund ums Wohnheim: wenn Sie eventuelle Mängel melden möchten, wenn Sie Hilfe bei Ihrem Internetanschluss brauchen und anderes mehr.

Besonders im Notfall sollten Sie ohne lange zu suchen, wissen, was zu tun ist. Wir empfehlen deshalb, dieses Infoblatt aufmerksam zu studieren und in Ihrer Wohnung immer griffbereit aufzubewahren.

Wir wünschen Ihnen ein angenehmes Wohnen in der NEUEN BURSE und ein erfolgreiches Studium.

Ihr Hochschul-Sozialwerk Wuppertal

Hochschul
Sozialwerk
Wuppertal



◀ **Heizkörper**

Der Heizkörper sorgt im Winter für angenehme Temperaturen im Apartment. Haus 10/12 der Burse sind als "Niedrigenergiehaus" ausgeführt, d.h. verfügen über eine hochwertige Dämmung und Wärmeschutzfenster. Nichtsdestotrotz können Sie durch verantwortungsvollen Umgang mit Heizwärme dazu beitragen, dass Energieverbrauch - und damit die Betriebskosten, d.h. auch Ihre Miete - niedrig bleiben.



◀ **Lüftungsgitter**

Da das Apartment bei geschlossenem Fenster nahezu "luftdicht" ist, ist in einem Fensterflügel ein Lüftungsgitter eingebaut, das ein Nachströmen von Frischluft ermöglicht. Die Gitter alleine sorgen aber noch nicht für ausreichende Lüftung - kurzes Stoßlüften sorgt für frische Luft und klaren Kopf. Die Fenster selbst können nur geöffnet, nicht gekippt werden. Zur Vermeidung von Parkettschäden achten Sie bitte unbedingt beim Verlassen des Zimmers darauf, dass die Fenster geschlossen sind!



◀ **Netzwerkanschluss / Telefon**

Jedes Zimmer verfügt über einen Netzwerkanschluss ans Uni- Netzwerk (ZIM) und damit ans Internet. Die Zugangsdaten erhalten Sie mit Ihrem Mietvertrag. Bei Problemen mit dem Netzwerkzugang stehen Ihnen die HSW-Tutoren (www.burse-wtal.de) mit Rat und Tat zur Seite, Infos gibt es auch im Hausmeisterbüro.



◀ **Bad**

Jedes Apartment verfügt über ein eigenes Duschbad. Bei Problemen mit Sanitär- und/oder Elektroinstallation wenden Sie sich bitte umgehend an die Hausmeister. Bei der Badreinigung bitte nicht die Siebe des Abflusses aufschrauben - es kommt so immer wieder zu Undichtigkeiten und Wasserschäden! Auch hier gilt: verantwortungsvoller Umgang mit (Warm-) Wasser schont nicht nur die Umwelt, sondern wirkt sich über geringere Betriebskosten auch auf Ihre Miete aus.



◀ **Lüftungsanlage**

Das Apartment verfügt über eine Abluftanlage, die verbrauchte Luft aus dem Apartment nach außen absaugt, Frischluft ströme über die Gitter im Fenster nach. Im Bad geschieht dies über die Betätigung des Lichtschalters und automatisch alle vier Stunden, um einen Grund- Luftaustausch sicherzustellen. Der Lüfter gegenüber der Küchenzeile kann bei Bedarf zugeschaltet werden. Ein Austausch der Luftfilter erfolgt zweimal im Jahr durch die Hausmeister - wenn Sie starke Verschmutzungen oder störende Geräusche feststellen, melden Sie dies im Hausmeisterbüro.



◀ **Küche / Fußboden**

Jedes Apartment verfügt über eine kleine Einbauküche mit Spüle, Zweiplattenkocher und Kühlschrank. Stellen Sie sicher, dass die Herdplatten nach Benutzung (vor allem vor Verlassen des Apartments) ausgeschaltet sind! Bei Defekten oder Vereisung des Tiefkühlfachs, wenden Sie sich bitte an die Hausmeister. Zum **Parkettboden**: es handelt sich um einen geölten Parkettboden, daher: Vorsicht bei Feuchtigkeit - Gefahr von Wasserschäden! Nur feucht wischen, nicht nass. Bei Pflanzen geeignete Untersetzer verwenden. Beschädigungen bzw. Kratzer frühzeitig dem Hausmeister melden, unbehandelte Schäden werden in der Regel größer!



◀ **Eingangstür**

Die Tür zum Flur schließt Ihr Apartment. Der eigentliche "Hauseingang" ist die Tür zum Treppenhaus. Da der Flur beheizt wird, achten Sie bitte in Bezug auf Energieverbrauch, aber auch zu Ihrer eigenen Sicherheit, darauf, dass die Türen zum Treppenhaus, sowie (vor allem im Winter) die Türen zu den Fluchtbalkonen geschlossen bleiben.